

SCUOLA MEDIA DI RESANA	DOCUMENTO INTEGRATIVO TEMPORANEO AL PIANO DI EVACUAZIONE	Pagina 1
		REV.01 15/03/2023



REV. 01



SCUOLA MEDIA DI RESANA	DOCUMENTO INTEGRATIVO TEMPORANEO AL PIANO DI EVACUAZIONE	Pagina 2
		REV.01 15/03/2023

1 INTRODUZIONE

Sono previsti lavori di adeguamento sismico della scuola media di Resana che comporteranno l'occupazione di buona parte della stessa mediante l'area di cantiere con interferenze e rischi connessi alle attività. Si ritiene necessario intervenire sulla procedura di evacuazione con prescrizioni temporanee.

2 SCOPO E DURATA

Il Piano di Evacuazione ed emergenza della Scuola Media di Resana **viene integrato e variato temporaneamente e per la durata dei lavori fino allo smobilizzo completo del cantiere**; vengono modificate le POSIZIONI di alcuni Punti di Raccolta al fine di tutelare il personale scolastico dai possibili rischi derivanti dalle attività di cantiere e di garantire l'efficienza di una potenziale evacuazione.

I criteri generali del Piano di Evacuazione ed emergenza rimangono invariati.

3 INTERFERENZA DEI LAVORI E DELL'AREA DI CANTIERE CON L'ATTIVITA' SCOLASTICA: FASI

Il Piano di Sicurezza e Coordinamento (PSC), dei lavori oggetto di questo documento, ha distinto le lavorazioni in due fasi creando due diverse aree di cantiere:

FASE 1 – LAVORAZIONI SVOLTE CON LA PRESENZA DI SOLO PERSONALE SCOLASTICO

FASE 2 - LAVORAZIONI SVOLTE CON LA PRESENZA DI PERSONALE SCOLASTICO E ALUNNI (durante l'anno scolastico)

Questa suddivisione ha lo scopo di identificare l'area di cantiere a seconda della presenza o meno degli alunni e della totalità del personale della scuola considerando la tipologia delle lavorazioni per le quali si eviteranno le rumorose e polverose durante gli orari di attività scolastica.

SCUOLA MEDIA DI RESANA	DOCUMENTO INTEGRATIVO TEMPORANEO AL PIANO DI EVACUAZIONE	Pagina 3
		REV.01 15/03/2023

4 PUNTI DI RACCOLTA TEMPORANEAMENTE MODIFICATI

Il Dirigente scolastico unitamente al RSPP, all'ASPP e RLS hanno provveduto a modificare temporaneamente la posizione di due PUNTI DI RACCOLTA presenti sul cortile nord, su Via Vittorio Veneto a seguito riunione con la Direzione lavori, il Coordinatore per la sicurezza e l'Impresa.

PUNTO DI RACCOLTA NORD OVEST SU VIA VITTORIO VENETO

Il punto di raccolta nella FASE 1 – assenza di alunni e docenti per la pausa estiva ma con presenza di circa dodici persone appartenenti al personale scolastico - viene temporaneamente sospeso, in quanto area di cantiere interessata dai lavori.

Il personale scolastico e chiunque presente deve, in caso di emergenza, seguire le vie di esodo che conducono ai punti di raccolta a est del plesso scolastico, volte su Piazza Donatori di sangue in particolare quello posto a lato del cancello grande (si veda planimetria allegata fase 1).

Il punto di raccolta nella FASE 2 – presenza di alunni e personale scolastico dopo ripresa delle attività scolastiche - viene temporaneamente spostato vicino al cancello di entrata su Via Vittorio Veneto (si veda planimetria allegata fase 2).

REV. 01 – a seguito della verifica che i lavori presentano un ritardo sui tempi previsti, e che lo spazio riservato al punto di raccolta provvisorio, come da planimetria allegata, è insufficiente a garantire un luogo sicuro alle 8 classi definite dal Piano di evacuazione, il DS con il SPP stabiliscono che le classi presenti al piano primo percorrano come via di esodo provvisoria fino a termine dei lavori o al ripristino di un'area adatta e consona alla sicurezza, il corridoio che conduce alle scale per scendere e uscire dalla porta di emergenza a est e portarsi al punto di raccolta omonimo tra Via Vittorio Veneto e Piazza Donatori di Sangue. Quindi risulta che a questo punto di raccolta andranno solo le classi del piano terra.

SCUOLA MEDIA DI RESANA	DOCUMENTO INTEGRATIVO TEMPORANEO AL PIANO DI EVACUAZIONE	Pagina 4
		REV.01 15/03/2023

PUNTO DI RACCOLTA NORD EST TRA VIA VITTORIO VENETO E PIAZZA DONATORI DI SANGUE

Il punto di raccolta nella FASE 1 – assenza di alunni e docenti per la pausa estiva ma con presenza di circa dodici persone appartenenti al personale scolastico - viene temporaneamente sospeso, in quanto area di cantiere interessata dai lavori.

Il personale scolastico e chiunque presente deve, in caso di emergenza, seguire le vie di esodo che conducono ai punti di raccolta a est del plesso scolastico, volte su Piazza Donatori di sangue in particolare quello posto a lato del cancello grande (si veda planimetria allegata fase 1).

Rev. 01 Il punto di raccolta nella FASE 2 – presenza di alunni e personale scolastico dopo ripresa delle attività scolastiche – VIENE RIPRISTINATO nello stesso punto designato dal Piano di Evacuazione ed emergenza e risulterà pienamente operativo (a nord est tra Via Vittorio Veneto e Piazza Donatori di sangue). Potrà restare recintata solamente l'area di cantiere necessaria per i successivi ponteggi che verranno posti lungo l'edificio e per tutelare la sicurezza della rampa di scale esterne nella parte finale a terra, fino a porre le stesse in sicurezza.

5 PRESCRIZIONI DI SICUREZZA DURANTE LA PRESENZA DEL CANTIERE

1. Pubblicizzare la modifica temporanea del Piano di Evacuazione al personale addetto all'emergenza quale Referenti di Plesso e/o Coordinatori dell'emergenza, addetti all'emergenza, collaboratori scolastici, docenti, mediante una riunione specifica. Gli alunni saranno informati a mezzo circolare dirigenziale;
2. Inviare una comunicazione alle famiglie evidenziando i lavori in corso e indicando la nuova entrata provvisoria, nonché informare eventualmente per i parcheggi delle auto al fine di non creare ingorghi o situazioni pericolose;
3. Controllare che la cartellistica posta dall'impresa esecutrice dei lavori sia idonea;

SCUOLA MEDIA DI RESANA	DOCUMENTO INTEGRATIVO TEMPORANEO AL PIANO DI EVACUAZIONE	Pagina 5
		REV.01 15/03/2023

4. Monitorare il momento della ricreazione e delle aree libere di riposo e svago;
5. Monitorare il trasferimento delle classi dalla scuola alla palestra, nel nuovo e alternativo percorso di uscita dal cancello di Piazza Donatori di sangue e entrata nella palestra stessa. Prestare attenzione ad eventuali mezzi di cantiere in movimento;
6. Divieto assoluto di entrare nell'area di cantiere. Per manutenzione centrale termica si prendano accordi tra manutentore e impresa;
7. SEGNALARE AL CAPO CANTIERE O AL DIRETTORE DEI LAVORI O COORD. DELLA SICUREZZA ogni problematica rilevata tramite il Dirigente scolastico, e inviare, per conoscenza, a RSPP, ASPP, RLS della scuola;
8. In caso si verificasse un'emergenza con o senza evacuazione un responsabile dovrà indicare, alle unità di soccorso e alle Forze dell'Ordine che interverranno, i nuovi percorsi di entrata al plesso scolastico dovuti alla presenza del cantiere. Favorire l'arrivo dei soccorsi con la presenza fisica in strada di personale della scuola;
9. Il Dirigente scolastico si avvale del personale per effettuare verifiche e mantenere monitorato il plesso.

6 ALLEGATI

Sono allegate le planimetrie riportanti:

1. PLANIMETRIA GENERALE AREA ESTERNA DEL PLESSO – con indicazione dei punti di raccolta ordinari del Piano di evacuazione;
2. PLANIMETRIA DI CANTIERE FASE 1
3. PLANIMETRIA DI CANTIERE FASE 2

SCUOLA MEDIA DI RESANA	DOCUMENTO INTEGRATIVO TEMPORANEO AL PIANO DI EVACUAZIONE	Pagina 6
		REV.01 15/03/2023

7 ORGANIGRAMMA DELLA SICUREZZA

INCARICO	NOMINATIVO	NOMINATIVO	TELEFONO
DIRIGENTE SCOLASTICO	Paolo Lucio		0423/480264
DSGA	Ferro Maria Domenica	Coadiuvata il Dirigente	0423/480264
ASPP	Bergamin Enzo		0423/480264
COORD. EMERGENZA E REFERENTE DI PLESSO	Santovito Giuseppina	Cimador Maria Luisa VICE COORD. EMERGENZA	0423/480264
CHIAMATE DI SOCCORSO ESTERNE	Pesacane Carmela	Durigon Nives	0423/480264
INTERRUZIONE VALVOLA INTERCETTAZIONE GAS	Lo Porto Rosalia	Pesacane Carmela	0423/480264
INTERRUZIONE EROGAZIONE ENERGIA ELETTRICA	Bortolato Daniela		0423/480264
CONTROLLO PERIODICO ESTINTORI E SEGNALETICA	Pesacane Carmela		0423/480264
CONTROLLO QUOTIDIANO VIE DI EMERGENZA	Pesacane Carmela		0423/480264 0423/480264
ASSISTENZA DIVERSAMENTE ABILI	Durigon Nives	Acquaro Marta	0423/480264
ACCOMPAGNAMENTO IN AMBULANZA	Acquaro Marta		0423/480264
RESPONSABILE SERVIZIO PREVENZIONE E PROT.	Zonta Andrea	Leonardo Bordignon Assistente	0424.882020

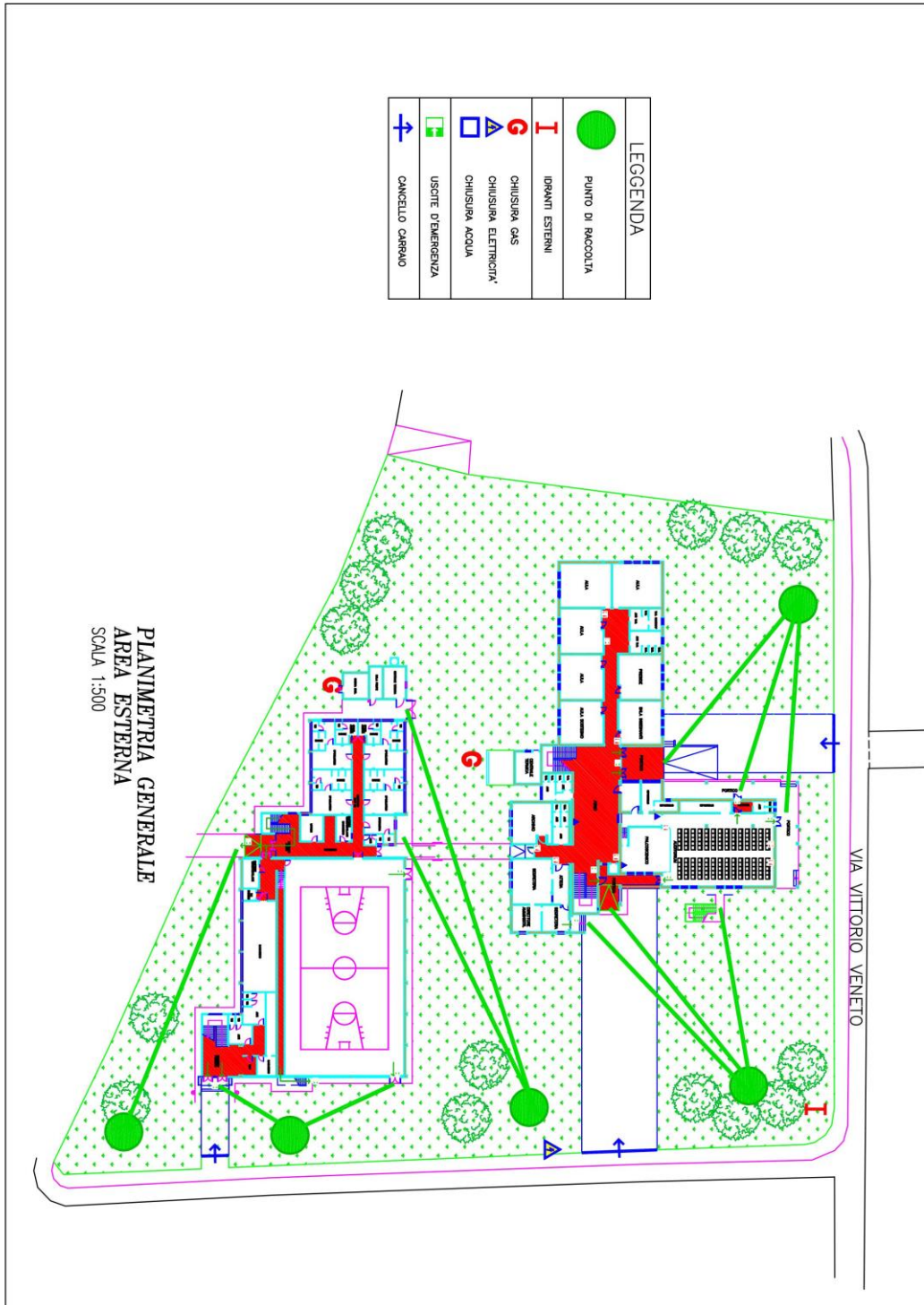
SQUADRA EMERGENZA

ADDETTI PREVENZIONE INCENDI		ADDETTI PRIMO SOCCORSO	
NOMINATIVO		NOMINATIVO	
Lo Porto Rosalia		Cimador Maria Luisa	
Acquaro Marta		Durigon Nives	
Bortolato Daniela		Lo Porto Rosalia	

SCUOLA MEDIA DI RESANA	DOCUMENTO INTEGRATIVO TEMPORANEO AL PIANO DI EVACUAZIONE	Pagina 7
		REV.01 15/03/2023

COORDINATORE SQUADRA DI EMERGENZA:	Santovito Giuseppina
---	----------------------

PLANIMETRIA GENERALE AREA ESTERNA E PUNTI DI RACCOLTA



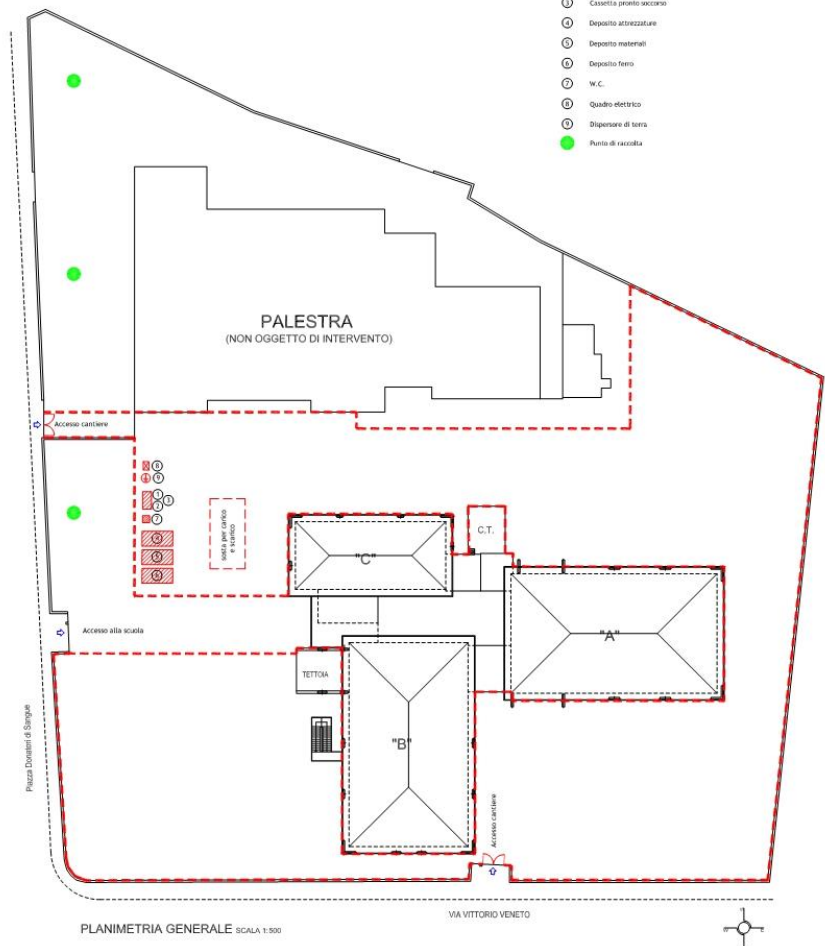
PLANIMETRIA DI CANTIERE FASE 1

FASE 1

Lavorazioni svolte con presenza di solo personale scolastico

legenda

- Accesso cantiere
- Recinzione
- Ufficio
- Spogliatoio
- Cassetti pronto soccorso
- Deposito attrezzature
- Deposito materiali
- Deposito ferro
- W.C.
- Quadro elettrico
- Dispensario di terra
- Punto di raccolta

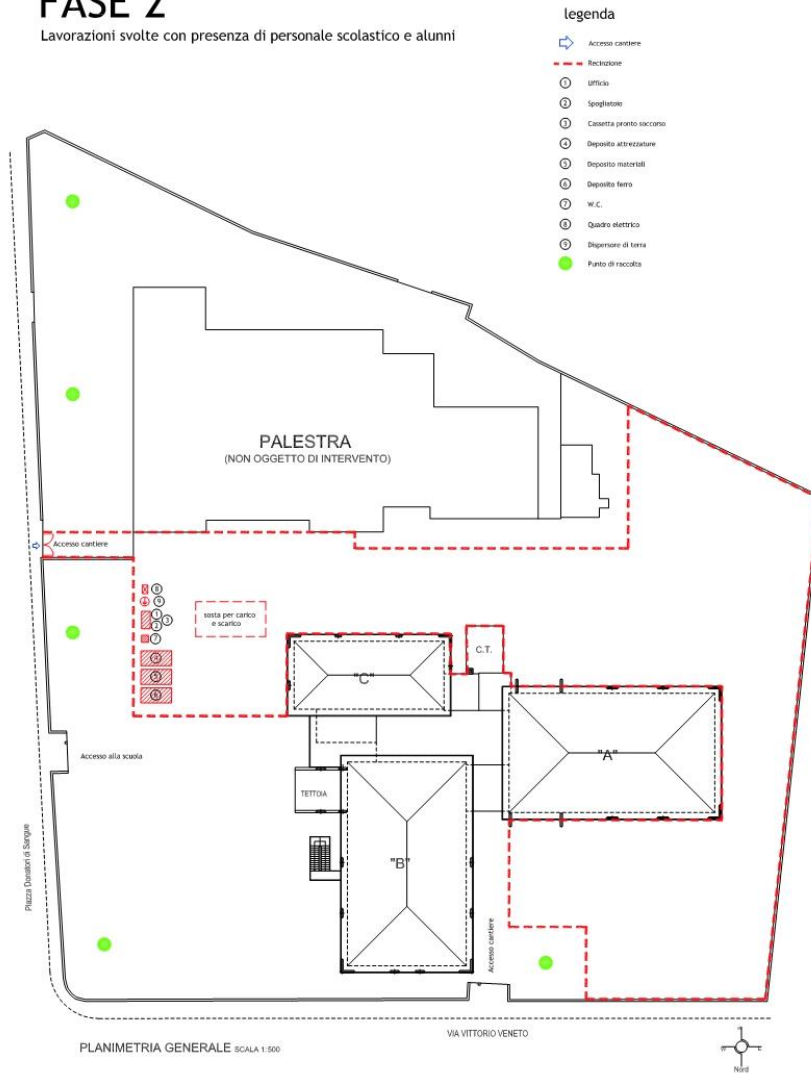


PLANIMETRIA GENERALE SCALA 1:500

PLANIMETRIA DI CANTIERE FASE 2

FASE 2

Lavorazioni svolte con presenza di personale scolastico e alunni



SCUOLA MEDIA DI RESANA	DOCUMENTO INTEGRATIVO TEMPORANEO AL PIANO DI EVACUAZIONE	Pagina 11
		REV.01 15/03/2023

Resana, 15 marzo 2023

Il Dirigente Scolastico
Prof.ssa Paolo Lucio

Il RSPP Responsabile dei Servizi di Prevenzione e Protezione
Ing. Andrea Zonta



Il RLS Responsabile della sicurezza per i lavoratori
Ins. Longo Fausto
